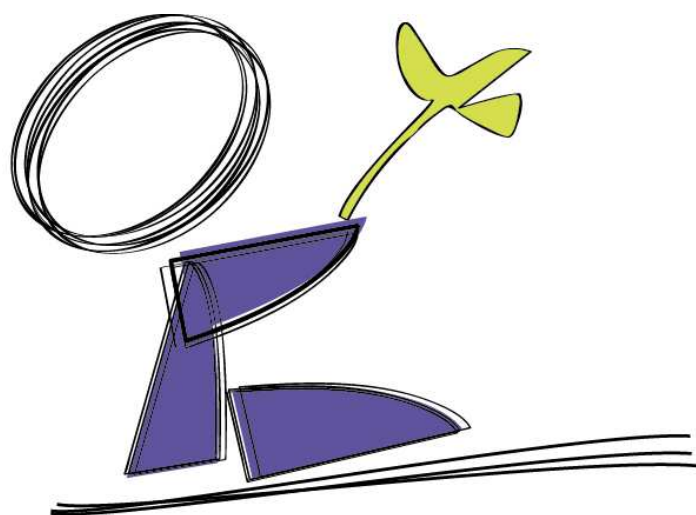


# RAPP●RT D'ACTIVITES 2●13

---

« SÉJOURS ET LOISIRS POUR PERSONNES VIVANT AVEC UN HANDICAP MENTAL »



Fondation  
Coup d'Pouce

## CONSEIL DE FONDATION

### **Président**

*M. Christophe Equey*

### **Vice-présidente**

*Mme Michèle Dutoit*

### **Secrétaire**

*M. Pierre Delgrande*

### **Membres**

*M. Charles-Edouard Bagnoud*

*M. Guy-Philippe Bolay*

*Me Stéphanie Cacciatore*

*Mme Catherine Irondelle*

*M. André Jomini*

*M. Luc Mo Costabella*

*Mme Danièle Racheter*

*Mme Catherine Roulet*

## EQUIPE DU SECRÉTARIAT

### **Directrice**

*Mme Valérie Moraschinelli*

### **Coordinatrice**

*Mme Vicki Bianchi Ribe*

### **Comptabilité**

*LP Fiduciaire à Lausanne*

*Mme Laure Parisod*

### **Secrétaire**

*Mme Vanessa Corthésy*

## LE MOT DU PRÉSIDENT : *UN COUP DE TONNERRE DANS UN CIEL BLEU!*

---

2

Madame, Monsieur,  
Chères familles,  
Chères participantes, chers participants,  
Chères collaboratrices, chers  
collaborateurs,  
Chers partenaires de tous horizons,

La Fondation Coup d'Pouce a été créée le 4 juin 1998 par l'Association vaudoise de parents de personnes handicapées mentales (aujourd'hui Insieme Vaud) pour gérer l'organisation et la réalisation des activités de loisirs proposées jusqu'alors par l'Association. Elle a débuté ses activités concrètes le 1<sup>er</sup> janvier 1999. Fondation de droit privé, dotée d'une personnalité juridique autonome et reconnue d'utilité publique, son organe suprême est le Conseil de Fondation. Il est actuellement composé de onze membres qui œuvrent à titre bénévole. La Fondation Coup d'Pouce est exonérée d'impôts.

Grâce aux compétences et aux expériences acquises au fil des années, la Fondation a connu un développement régulier et continu. En 1999, elle a accueilli 198 participants. En 2013, 282 personnes ont pris part aux activités, ce qui représente une augmentation de près de 50%. C'est le signe indéniable de la qualité de ses prestations.

Elles répondent à un réel besoin. Elles sont très largement appréciées par les participants, leurs parents, les établissements socio-éducatifs, les services cantonaux concernés et par les généraux donateurs qui soutiennent la mission de la Fondation Coup d'Pouce.

Dès l'origine, la majorité de son financement a été assuré par une subvention de l'Office fédéral des assurances sociales (OFAS). Pour simplifier son travail, l'OFAS a décidé, au milieu des années 2000, de travailler avec une soixantaine d'associations faîtières de niveau national ou régional au lieu des plus de mille organisations individuelles. Depuis la période contractuelle 2007-2009, la subvention fédérale est versée par l'Association faîtière Insieme Suisse et via Insieme Vaud sur la base d'un contrat de prestations portant sur une durée de trois ans. Il a été prolongé par l'OFAS pour l'année 2010. Un deuxième contrat a été conclu sur les mêmes bases pour la période 2011-2014.

Dans la perspective de son renouvellement en 2015, deux rencontres ont eu lieu entre les organes dirigeants de l'Association et de la Fondation. Toutefois, les discussions n'ont pas permis d'aboutir à une solution satisfaisante pour les parties. Dès lors, l'Association Insieme Vaud a décidé de conserver la subvention fédérale dès 2015 pour organiser elle-même les prestations de loisirs.

La Fondation Coup d'Pouce en a pris acte avec regrets. Après avoir proposé et réalisé durant 15 ans des prestations à la satisfaction générale, elle n'est pas surprise des préoccupations légitimes exprimées par les participants, les familles et les institutions comme des inquiétudes manifestées également par les collaboratrices et les collaborateurs. Elle a désigné une commission ad hoc composée de Me S. Cacciatore, de Mme D. Racheter, de M. P. Delgrande et du soussigné. Elle est chargée d'étudier toutes les conséquences de cette décision et de formuler des propositions pour l'avenir.



Cette situation de crise ne saurait faire oublier l'excellent travail réalisé tout au long de l'année 2013 par la direction, le secrétariat et toutes les collaboratrices et collaborateurs. Je les en remercie très chaleureusement. Au titre des satisfactions, il convient encore de souligner que, pour la troisième année consécutive, la Fondation boucle ses comptes de manière équilibrée, démontrant ainsi que les dispositions prises en 2011 pour redresser et maîtriser ses finances étaient pertinentes.

C'est à la fois avec la satisfaction et la légitimité d'avoir bien rempli sa mission que la Fondation Coup d'Pouce, investie d'une responsabilité à l'égard des participants, de leurs parents, des institutions et de ses partenaires publics et privés, a décidé de tenir tous ses engagements pour l'année 2014.

Le grand succès rencontré immédiatement par le programme proposé témoigne de l'attachement qui est porté à la Fondation. Cette estime et cette considération, confirmées par de nombreux messages de soutien, tout autant qu'une conscience élevée du devoir moral inspireront assurément les réflexions de la commission ad hoc pour l'avenir de la Fondation Coup d'Pouce.

*Christophe Equey, président.*

## LA VIE DE LA FONDATION : QU'EST-CE QUE J'AIMERAIS FAIRE DURANT MES LOISIRS ?

---

4

Depuis maintenant 15 ans, toute l'équipe de la Fondation Coup d'Pouce, membres du Conseil, collaborateurs permanents, responsables, moniteurs, animateurs, cuisiniers et aides de cuisine mettent tout en œuvre pour que chaque personne accueillie à la Fondation, quel que soit son âge et ses besoins, puisse bénéficier d'activités de loisirs répondant à ses aspirations.

Un des défis réside dans le fait que les personnes présentant un handicap mental n'ont malheureusement pas toujours la possibilité de pouvoir exprimer leurs désirs et leurs envies de manière simple et compréhensible par tout un chacun. Dans cette situation, comment faire pour répondre au mieux à la mission que nous nous sommes fixés ?

Au quotidien, les accompagnants s'investissent pour réussir à créer une relation de confiance qui pourra, bien souvent, permettre cette expression. Il faut cependant s'armer de patience car cette démarche prend parfois du temps. Aussi, nous avons la chance de pouvoir compter sur nos fidèles collaborateurs qui, au fil des années, ont appris à être à l'écoute et à faire connaissance avec les personnes accueillies. Ces dernières nous sont également fidèles puisque certaines participent aux activités de la Fondation depuis sa création; les enfants sont devenus des adultes, nous les avons vus grandir, évoluer et gagner en confiance dans leur façon d'exprimer leurs envies.



En plus du temps et des années d'expérience, cette approche nécessite également un savoir-être, de la patience et de la créativité. Savoir écouter, mais aussi savoir décoder au travers d'un mot, d'un geste, ou d'une attitude, quelle est l'envie qui peut être exprimée. Il faudra également apprendre à gérer les frustrations qui peuvent émerger dans des situations d'incompréhension ou à agir malgré le doute d'avoir bien compris la demande.

Un autre défi pour les collaborateurs consiste à apprendre à conjuguer entre les désirs individuels, les besoins collectifs et la réalité du moment. Ils ont aussi la mission de savoir rassurer face à l'inconnu et la nouveauté, adapter l'activité pour que chacun, selon ses possibilités, puisse y prendre part, encourager lorsque cette dernière demande un dépassement de soi et, bien entendu, féliciter une fois que le but souhaité est atteint.

Tout ce travail fait partie de l'accompagnement au quotidien des personnes présentant un handicap mental durant leurs activités de loisirs. Et la réussite de cet engagement pourra se lire au travers des visages souriants et des éclats de rire qui rythmeront la vie d'un week-end ou d'un séjour.

J'aimerais ici remercier toutes les personnes accueillies pour la confiance qu'elles nous accordent en remettant entre nos mains l'organisation de leurs temps-libre. Tous nos partenaires qui nous soutiennent dans la poursuite de notre mission et finalement nos précieux collaborateurs qui, à chaque fois, mettent tout en œuvre pour répondre au mieux aux désirs des personnes présentant un handicap mental et qui continuent à proposer des activités innovantes.

Et vous, qu'aimeriez-vous faire pendant vos prochaines vacances ?

*Valérie Moraschinelli, directrice.*





## LES ACTIVITÉS EN 2013

Cette année fut à nouveau riche en rencontres, en découvertes et tout au long de l'année la Fondation a pu proposer plus de **4'100 journées d'activités** aux personnes en situation de handicap mental.

Notre offre de loisirs s'est répartie sur différents types d'activités variant dans la durée et les thèmes proposés pouvant ainsi répondre aux envies et aux besoins d'un large public. L'essentiel des journées organisées font parties du contrat de prestations établi avec l'Office Fédéral des Assurances Sociale (OFAS) via insieme suisse et insieme Vaud. Vous trouverez un résumé de ces activités dans la première partie de ce rapport.

Pour répondre à des besoins de plus en plus importants, nous avons à nouveau cette année pu compter sur le précieux soutien d'autres partenaires qui nous permettent de proposer des prestations supplémentaires. Dans la deuxième partie de ce document, vous trouverez un reflet de ces activités.

## JOURNÉES D'ACTIVITÉS EN 2013

<b>Selon le contrat de prestations OFAS - insieme :</b>	<b>3'638.0</b>
<ul style="list-style-type: none"> <li>• Séjours d'été insieme : (7 activités)</li> <li>• Week-ends insieme : (33 activités)</li> <li>• Séjours de printemps insieme : (3 activités)</li> <li>• Séjours d'automne insieme : (3 activités)</li> <li>• Journées « Passerelles » insieme : (10 activités)</li> <li>• Soirées « Groupe-Loisirs » insieme : (18 activités) / 417 heures</li> </ul>	<p>1'757.0</p> <p>785.0</p> <p>432.0</p> <p>408.0</p> <p>173.0</p> <p>83.0</p>

7

---

<b>Autres prestations :</b>	<b>548.5</b>
<ul style="list-style-type: none"> <li>• <b>Séjour d'été du SASH :</b> (1 activité) <i>Financé par le Service des Assurances Sociales et de l'Hébergement de l'Etat de Vaud</i></li> <li>• <b>Activités « Cabane Orange » :</b> (6 week-ends &amp; 1 séjour d'été) <i>Financées par l'Association autisme <b>suisse romande</b></i></li> <li>• <b>Journées « Escapades » :</b> (5 activités) <i>Financées par la Fondation Patrick Jucker</i></li> </ul>	<p>266.0</p> <p>179.5</p> <p>103.0</p>

---

**Total des journées proposées en 2013 :** **4'186.5**

---





En 2013, **239 personnes** ont pu prendre part aux **13 séjours** d'une ou deux semaines répartis dans les différentes régions de Suisse, du Valais au Jura en passant par les Alpes vaudoises.

Le temps d'une ou deux semaines, les groupes ont pu vivre au rythme des rencontres, de la météo et des envies de chacun. Ainsi des programmes d'activités journaliers ont été proposés pour répondre au mieux aux intérêts et aux désirs des participants en tenant compte de l'offre touristique de la région.

Le thème ou le fil rouge du séjour proposé par l'équipe d'accompagnants a ainsi permis aux adultes de vivre un voyage autour du monde en découvrant les spécialités culinaires d'ici et d'ailleurs, de monter une pièce de théâtre en s'investissant de l'écriture, à la confection des costumes sans oublier la création du décor. Les plus jeunes sont partis en expédition « à la recherche des objets de Mme Citrouille » pendant que d'autres ont dû résoudre les énigmes d'une chasse au trésor géante sur le thème d'*Astérix et Obélix*.

Sur les séjours, l'organisation de l'activité en petit groupe est privilégiée afin de favoriser les échanges et de permettre un accompagnement individualisé. Pour ce faire, au total **237 collaborateurs** ont été engagés sur les séjours.

#### Personnes accueillies sur les séjours OFAS - insieme 2013

	Mineurs	Majeurs	Total
Printemps	23	31	54
Eté	33	101	134
Automne	24	27	51
	<b>80</b>	<b>159</b>	<b>239</b>

#### Collaborateurs engagés sur les séjours OFAS - insieme 2013

- Responsables 13 personnes
- Co-responsables 13 personnes
- Moniteurs / monitrices 178 personnes
- Cuisiniers/cuisinières 13 personnes
- Aides de cuisine 20 personnes

## LES WEEK-ENDS OFAS - INSIEME



La Fondation a organisé **33 week-ends** en 2013, dont 9 destinés aux enfants, 4 aux adolescents et 20 aux adultes.

Les thèmes des week-ends sont proposés en collaboration avec nos responsables, qui chaque année, imaginent de nouvelles activités et essaient de partager leurs passions.

Les **enfants** ont pu notamment profiter du parc d'attractions Happyland en Valais, de tester leur talents de boulanger-pâtissier lors d'un week-end « au fourneau », ou encore de pédaler en tandem le long du Rhône.

Les **adolescents** ont testé les joies des sports d'hiver à Charmey, à pied, à vélo ou en trottinette, ils ont pris part au Slow up du lac de Morat, pendant que d'autres ont pu embarquer pour une croisière sur le Léman.

Les **adultes** ont découvert les raquettes à neige dans la région de Château-d'Oex. Ces messieurs ont pu se réunir pour un week-end exclusivement masculin au Creux du Van, exposition de voitures et tournois de rugby étaient au programme, pendant que ces dames se réunissaient à Genolier pour du shopping et des séances maquillage. Les traditionnels thèmes autour de la musique et de la gastronomie ont également été proposés et l'année s'est clôturée par un week-end à la Vallée de Joux avec du patin sur le lac gelé et une fondue au col du Molendruz.

### Personnes accueillies sur les week-ends OFAS - insieme 2013

Mineurs	92
Majeurs	214
<b>Total</b>	<b>306</b>





## LES JOURNÉES OFAS - INSIEME

10

Les journées « Passerelle » sont le rendez-vous pour profiter de la vie culturelle de la région lausannoise. Le groupe d'adultes se rencontrent une fois par mois autour d'un café-croissant avant de choisir les activités de la journée. Cette année, le traditionnel cinéma ou bowling ont été demandé, mais le groupe a également pu visiter le zoo de Servion, ou admirer les tulipes lors de la Fête de la Tulipes à Morges.

Une sortie au Festival de la danse à Lausanne a rencontré beaucoup de succès et les bricoleurs ont pu aller chercher des idées au Salon Creativa. Le début de l'été a été célébré avec la traditionnelle grillade au bord du lac et finalement l'année s'est clôturée par un repas partagé tous ensemble suivi de la visite du marché de Noël.

En 2013, c'est donc **173 personnes** qui ont pu prendre part aux **10 journées** proposées dans le cadre des activités « Passerelle ». L'animation et l'organisation de ces journées a été assumée par **64 collaborateurs**.



## LE GROUPE-LOISIRS OFAS - INSIEME



Ce groupe d'adultes, accompagné par deux animateurs réguliers, se rencontre dans les locaux de la Fondation deux jeudis soir par mois. Le programme est établi selon les envies et l'offre culturelle. Le groupe a particulièrement apprécié les moments d'échanges autour d'un repas préparé ensemble, des sorties au bowling, au cinéma au billard ou au mini-golf. Les concerts et les repas au restaurant ont été également fréquemment demandés.

En 2013, le groupe composé en moyenne de **8 à 10 personnes** s'est réuni à 18 reprises, ce qui représente **417 heures d'accompagnement** tout au long de l'année 2013 pour un équivalent de **83 journées**.



## LES ACTIVITÉS DE LA CABANE ORANGE

autisme  
autisme **suisse romande**

Pour la troisième année consécutive, l'Association autisme **suisse romande** nous a confié l'organisation des activités de son centre de loisirs « *La Cabane Orange* ». Ce partenariat a permis de poursuivre la formation des collaborateurs aux spécificités de l'organisation d'activités de loisirs pour les personnes présentant des troubles du spectre de l'autisme.

Durant les **6 week-ends**, les jeunes ont pu notamment faire un safari dans le Jura, partir en randonnée avec des ânes ou se détendre dans les bulles aux bains de Charmey.

Le Val-de-Travers a accueilli le groupe pour son **séjour d'été** d'une semaine. Au programme : randonnée au Creux du Van, bateau sur le lac de Neuchâtel, piscine, tennis ou encore visite de Neuchâtel.

La Fondation a ainsi organisé **179.5 journées** d'activités pour l'association autisme **suisse romande** et un total de **56 collaborateurs** ont été engagés pour accompagnement.





## LE SÉJOUR D'ÉTÉ DU SASH

Suite au manque régulier de places sur les séjours estivaux, le Service des Assurances Sociales et de l'Hébergement a accepté à nouveau cette année de financer deux semaines de loisirs pour les adolescents et jeunes adultes vivant à domicile. Pour la deuxième année consécutive, la Fondation a donc pu proposer **19 places** supplémentaires durant l'été, ce qui représente **266 journées d'activités**.

Le groupe accompagné par **21 collaborateurs** a pu profiter de la région de Prêles et de ses environs. Au programme notamment, excursion à l'Île-St-Pierre, piscine au Landeron ou balade au Chasseral.

## LES ESCAPADES DE LA FONDATION JUCKER

Depuis maintenant 10 ans, nous pouvons compter sur le précieux soutien de la *Fondation Patrick Jucker* pour l'organisation de ces journées d'excursions.

Ces activités destinées principalement aux adultes qui, faute de places, ne peuvent pas participer à d'autres activités et également aux personnes à mobilité réduite, ont permis à **103 personnes** de s'évader le temps d'une journée, en car ou en bateau accompagnés par **56 collaborateurs**.

Les **6 journées** proposées en 2013 ont emmenés les participants visiter la capitale et sa fosse aux ours, le Musée de la Marionnette à Fribourg, le Centre Pro Natura Les Cerlatez. L'été a été propice à une croisière pour visiter l'Île-St-Pierre et la visite de l'Hospice du Gd-St. Bernard. L'année s'est terminée avec un bon repas au marché de la St.-Martin à Porrentruy.



## REMERCIEMENTS

Le soutien et la générosité de nombreuses personnes et organisations sensibles aux buts de la Fondation nous ont permis à nouveau cette année de remplir notre mission.

Nos remerciements vont **aux autorités fédérales et cantonales** qui nous subventionnent :

- L'Office Fédéral des Assurances Sociales - OFAS
- Le Service des Assurances Sociales et de l'Hébergement du Canton de Vaud - SASH
- Le Service de l'Enseignement Spécialisé et de l'Appui à la Formation - SESAF

13



Nous pouvons également compter sur le soutien de notre partenaire **insieme Vaud**, par l'engagement de ses membres au sein de notre Conseil et par la vente annuelle de Cœurs en chocolats.

Diverses Fondations nous ont également soutenus dans l'organisation de nos activités :

- La **Fondation Denk an Mich** qui depuis de nombreuses années participe au financement de nos activités



- La **Fondation Patrick Jucker** qui permet aux personnes qui n'ont pas de place sur d'autres activités, ainsi qu'aux personnes à mobilité réduite de prendre part à des journées d'excursions
- La **Fondation Eben-Hézer** qui nous met à disposition gracieusement son infrastructure pour les départs et les retours des séjours d'été
- La **Fondation de Vernand** qui nous accueille gracieusement dans ses locaux pour nos journées de formation des séjours de l'été.



Il nous faut encore remercier toutes les personnes qui participent de près ou de loin à la vie de la Fondation, familles, tuteurs, partenaires institutionnels pour leur confiance et leur collaboration depuis de nombreuses années.

Et nous ne pourrions conclure sans adresser nos très sincères remerciements aux **282 participants** pour leur confiance et leur fidélité et aux **247 collaborateurs d'activités** sans qui la Fondation ne pourrait continuer à offrir des activités de qualité.

Merci à tous !

**Rapport de l'organe de révision sur le contrôle restreint  
au Conseil de fondation de la**

**Fondation Coup d'Pouce, Lausanne**

En notre qualité d'organe de révision, nous avons contrôlé les comptes annuels (bilan, compte d'exploitation et annexe) de la Fondation Coup d'Pouce pour l'exercice arrêté au 31 décembre 2013.

La responsabilité de l'établissement des comptes annuels incombe au conseil de fondation alors que notre mission consiste à contrôler ces comptes. Nous attestons que nous remplissons les exigences légales d'agrément et d'indépendance.

Notre contrôle a été effectué selon la Norme suisse relative au contrôle restreint. Cette norme requiert de planifier et de réaliser le contrôle de manière telle que des anomalies significatives dans les comptes annuels puissent être constatées. Un contrôle restreint englobe principalement des auditions, des opérations de contrôle analytiques ainsi que des vérifications détaillées appropriées des documents disponibles dans l'entreprise contrôlée. En revanche, des vérifications des flux d'exploitation et du système de contrôle interne ainsi que des auditions et d'autres opérations de contrôle destinées à détecter des fraudes ne font pas partie de ce contrôle.

Lors de notre contrôle, nous n'avons pas rencontré d'élément nous permettant de conclure que les comptes annuels ne sont pas conformes à la loi, à l'acte de fondation et au règlement.

Lausanne, le 6 mars 2014

BDO SA



Helena Kara  
Expert-réviseur agréé



pm Catherine Keller  
Réviseur agréé  
Auditeur responsable



**BILAN AU 31 DECEMBRE 2013**

**31.12.2013**

**31.12.2012**

CHF

CHF

**ACTIF**

16

**Actif circulant**

**570'696.94**

**480'270.05**

**Liquidités**

**473'606.29**

**380'486.65**

Caisse

657.20

839.75

Chèques postaux

470'713.54

365'560.45

Banque

2'235.55

14'086.45

**Réalisable à court terme**

**97'090.65**

**99'783.40**

Débiteurs

3'321.60

3'582.55

Compte courant insieme Vaud

48'896.00

53'142.10

Impôt anticipé à récupérer

321.20

165.50

Subventions à recevoir

20'458.65

13'985.00

Actifs transitoires

24'093.20

28'908.25

**Actif immobilisé**

**656'982.00**

**648'572.00**

**Immobilisations corporelles**

**656'982.00**

**648'572.00**

Mobilier de bureau

780.00

1'180.00

Machines de bureau

1.00

1.00

Matériel informatique

8'200.00

2'390.00

Véhicule

3'001.00

1.00

Immeuble

645'000.00

645'000.00

**TOTAL ACTIF**

**1'227'678.94**

**1'128'842.05**

**BILAN AU 31 DECEMBRE 2013**

**31.12.2013**

**31.12.2012**

	CHF	CHF
<b><u>PASSIF</u></b>		
<b>Fonds étrangers</b>	<b>730'361.75</b>	<b>708'480.48</b>
<b>Exigible à court terme</b>	<b>89'821.10</b>	<b>63'480.48</b>
Passifs transitoires et créanciers	89'821.10	63'480.48
<b>Exigible à long terme</b>	<b>640'540.65</b>	<b>645'000.00</b>
BCV, prêt hypothécaire	440'540.65	445'000.00
Fondation d'aide à insieme Vaud, prêt	200'000.00	200'000.00
<b>Réserves et provisions</b>	<b>249'530.95</b>	<b>173'581.75</b>
Fonds "Réserves pour fluctuation de produits, charges et subv."	80'000.00	80'000.00
Fonds "Projets pour activités supplémentaires"	80'530.95	6'254.76
Fonds "Rénovation des locaux"	55'000.00	50'000.00
Fonds "Renouvellement véhicule"	10'000.00	10'000.00
Fonds "Fondation Patrick Jucker"	0.00	3'326.99
Fonds "Renouvellement base de données"	24'000.00	24'000.00
<b>Fonds propres</b>	<b>247'786.24</b>	<b>246'779.82</b>
Capital	246'779.82	245'668.59
Excédent de charges (-) / produits (+) de l'exercice	1'006.42	1'111.23
<b>TOTAL PASSIF</b>	<b>1'227'678.94</b>	<b>1'128'842.05</b>

**COMPTE D'EXPLOITATION DE  
L'EXERCICE**

**2013**

**BUDGET  
2013**

**2012**

CHF

CHF

CHF

**PRODUITS**

18

Participations frais de fonctionnement	55'605.50	55'600.00	56'543.60
Participations individuelles aux activités	197'410.00	203'400.00	204'199.65
Contributions allocation pour impotent	72'009.45	59'000.00	73'119.60
Dons non-affectés	55'326.19	0.00	0.00
Dons affectés aux activités	128.86	0.00	9'240.05
Part excédent produits "Cœurs en chocolat" (prévisionnel)	48'500.00	51'000.00	53'783.00
<b>Total produits des prestations</b>	<b>428'980.00</b>	<b>369'000.00</b>	<b>396'885.90</b>
Don Fondation Patrick Jucker	15'000.00	15'000.00	15'000.00
Autisme Suisse Romande - Cabane Orange	61'568.55	70'640.00	69'385.00
Subvention AI reversée par insieme Vaud	629'656.00	629'000.00	629'656.00
Subvention Denk an Mich	82'960.00	74'600.00	81'261.40
Subvention cantonale SASH coordination	32'900.00	32'000.00	32'900.00
Subvention cantonale SASH séjour d'été	47'158.65	49'300.00	38'487.05
Subvention SESAF	9'692.15	0.00	20'672.20
<b>Total des subventions</b>	<b>802'366.80</b>	<b>784'900.00</b>	<b>802'976.65</b>
Recettes provenant de la location de bus	14'640.80	17'000.00	18'148.80
Livre "40 portraits"	0.00	0.00	66.00
Produits divers	1'094.48	0.00	1'077.52
<b>Autres produits d'exploitation</b>	<b>15'735.28</b>	<b>17'000.00</b>	<b>19'292.32</b>
<b>Total des produits</b>	<b>1'323'650.63</b>	<b>1'256'540.00</b>	<b>1'303'539.87</b>

## COMPTE D'EXPLOITATION DE L'EXERCICE

	2013	BUDGET 2013	2012
	CHF	CHF	CHF
<b><u>CHARGES</u></b>			
Charges des activités permanentes	894'579.95	903'600.00	918'109.66
Salaires	174'194.25	168'550.00	164'339.10
Assurances sociales	42'674.55	40'490.00	39'270.05
Autres charges de personnel	4'676.45	6'000.00	6'454.40
<b>Total des charges de personnel</b>	<b>221'545.25</b>	<b>215'040.00</b>	<b>210'063.55</b>
Frais de locaux	25'715.35	54'440.00	47'297.45
Sous-location	-12'975.00	-12'840.00	-12'740.00
Frais de bureau	29'900.49	24'800.00	21'397.66
Frais de véhicules	16'565.35	14'100.00	12'934.00
Assurances d'exploitation	1'768.25	2'500.00	1'957.55
Honoraires révision	6'124.00	5'500.00	5'884.00
Honoraires comptabilité	49'892.60	48'600.00	43'072.40
Honoraires divers	0.00	0.00	5'580.00
<b>Total des autres charges d'exploitation</b>	<b>104'250.69</b>	<b>95'500.00</b>	<b>90'825.61</b>
Amortissements	5'658.10	1'400.00	9'569.00
<b>Total des charges directes</b>	<b>1'238'774.34</b>	<b>1'257'140.00</b>	<b>1'263'125.27</b>
<b>Total des produits (+) moins (-) charges directes</b>	<b>84'876.29</b>	<b>-600.00</b>	<b>40'414.60</b>
Produits financiers	452.79	200.00	505.12
Charges (-) financières	-9'054.01	-1'200.00	-2'959.24
<b>Produits (+) et charges financières (-)</b>	<b>-8'601.22</b>	<b>-1'000.00</b>	<b>-2'454.12</b>
<b>Résultat d'exploitation (à reporter)</b>	<b>76'275.07</b>	<b>-1'600.00</b>	<b>37'960.48</b>

**COMPTE D'EXPLOITATION DE  
L'EXERCICE**

**2013**

**BUDGET  
2013**

**2012**

CHF

CHF

CHF

20

**Résultat d'exploitation (report)**

**76'275.07**

**-1'600.00**

**37'960.48**

**Produits (+) et charges (-) exceptionnelles**

Dissolution (+) au Fonds "Aide aux activités"

0.00

0.00

78'275.58

Attribution (-) au Fonds "Réserves pour fluctuation  
de produits, charges et subventions"

0.00

0.00

-78'275.58

Dissolution (+) au Fonds "Promotion et vente livre  
40 portraits"

0.00

0.00

3'000.00

Attribution (-) au Fonds "Réserves pour fluctuation  
de produits, charges et subventions"

0.00

0.00

-1'724.42

Attribution (-) au Fonds "Projets pour activités  
supplémentaires"

-74'276.19

0.00

-1'275.58

Dissolution (+) du Fonds "Projets pour activités  
supplémentaires" pour le week-end Paris

0.00

0.00

1'020.82

Attribution (-) au Fonds "Rénovation des  
locaux"

-5'000.00

0.00

-10'000.00

Attribution (-) au Fonds "Projets pour activités  
supplémentaires"

0.00

0.00

-6'000.00

Attribution (-) au Fonds "Renouvellement base de  
données"

0.00

-24'000.00

Produits (+) des exercices antérieurs

874.15

0.00

582.20

Charges (-) des exercices antérieurs

-193.60

0.00

0.00

Attribution (-) au Fonds "Fondation Patrick  
Jucker"

-15'000.00

-15'000.00

-15'000.00

Dissolution (+) Fonds "Fondation Patrick Jucker"

18'326.99

16'600.00

16'547.73

**Résultat des produits (+) et charges  
exceptionnelles (-)**

**-75'268.65**

**1'600.00**

**-36'849.25**

**Excédent des produits (+) de l'exercice**

**1'006.42**

**-**

**1'111.23**

**COMPTE D'EXPLOITATION PAR ACTIVITES  
SELON LE CONTRAT DE PRESTATIONS OFAS -  
insieme**

**2013**

**BUDGET**

**2013**

CHF

CHF

**Séjours de Pâques (3 activités)**

Charges d'activités

-115'599.70

-118'400.00

Participation des usagers

36'881.20

31'290.00

**Excédent de charges**

**-78'718.50**

**-87'110.00**

21

**Séjours d'été (7 activités)**

Charges d'activités

-497'405.60

-484'000.00

Participation des usagers

140'121.00

139'700.00

**Excédent de charges**

**-357'284.60**

**-344'300.00**

**Séjours d'automne (3 activités)**

Charges d'activités

-115'271.10

-113'200.00

Participation des usagers

35'417.00

29'490.00

**Excédent de charges**

**-79'854.10**

**-83'710.00**

**Week-ends (33 activités)**

Charges d'activités

-201'176.75

-209'200.00

Participation des usagers

62'303.75

65'570.00

**Excédent de charges**

**-138'873.00**

**-143'630.00**

**Passerelles (10 activités)**

Charges d'activités

-20'573.95

-21'300.00

Participation des usagers

4'662.00

5'250.00

**Excédent de charges**

**-15'911.95**

**-16'050.00**

**Groupe-Loisirs (22 activités au budget, 20  
réalisées)**

Charges d'activités

-12'404.80

-15'600.00

Participation des usagers

2'344.00

2'700.00

**Excédent de charges**

**-10'060.80**

**-12'900.00**

### Récapitulatif des activités

Total charges des activités	-962'431.90	-961'700.00
Total des participations des usagers	281'728.95	274'000.00
<b>Excédent de charges des activités avant attribution des subventions</b>	<b>-680'702.95</b>	<b>-687'700.00</b>
Subvention de l'OFAS via insieme Vaud pour les activités	528'960.90	530'100.00
Subvention de Denk an Mich	82'960.00	74'600.00
Produit de la vente des cœurs en chocolat insieme	48'500.00	51'000.00
Subvention du SASH poste coordination	32'900.00	32'000.00
Subvention du SESAF	9'692.15	0.00
<b>Excédent de produits des activités</b>	<b>22'310.10</b>	<b>0.00</b>

### COMPTE D'EXPLOITATION PAR ACTIVITES AUTRES PRESTATIONS

2013

BUDGET  
2013

CHF

CHF

#### Escapades financées par la Fondation Patrick Jucker (6 activités)

Total charges des activités	-23'545.85	-21'100.00
Total des participations des usagers	5'090.00	4'500.00
Dons affectés aux activités	128.86	0.00
Don Fondation Patrick Jucker	15'000.00	15'000.00
Dissolution fonds " Fondation Patrick Jucker "	3'326.99	1'600.00

**Résultat**

**0.00**

**0.00**

#### Séjour d'été financé par le Service des Assurances Sociales et de l'Hébergement SASH (1 activité)

Total charges des activités	-69'931.45	-68'800.00
Total des participations des usagers	22'772.80	19'500.00
Subvention du SASH	47'158.65	49'300.00

**Résultat**

**0.00**

**0.00**

#### Activités "Cabane Orange" financées par autisme Suisse Romande (6 week-ends et 1 séjour d'été)

Total charges des activités	-77'001.75	-91'300.00
Total des participations des usagers	15'433.20	20'900.00
Participation autisme Suisse Romande	61'568.55	70'400.00

**Résultat**

**0.00**

**0.00**

## ANNEXE AUX COMPTES ANNUELS

### Evolution des fonds spécifiques et provisions

	Soldes au 01.01.2013	Attributions	Prélèvements	Soldes au 31.12.2013
Fonds "Réserves pour fluctuation de produits, charges et subventions."	80'000.00	0.00	0.00	80'000.00
Fonds "Projets pour activités supplémentaires"	6'254.76	74'276.19	0.00	80'530.95
Fonds "Rénovation des locaux"	50'000.00	5'000.00	0.00	55'000.00
Fonds "Renouvellement véhicule"	10'000.00	0.00	0.00	10'000.00
Fonds "Fondation Patrick Jucker"	3'326.99	15'000.00	-18'326.99	0.00
Fonds "Renouvellement base de données"	24'000.00	0.00	0.00	24'000.00
	<b>173'581.75</b>	<b>94'276.19</b>	<b>-18'326.99</b>	<b>249'530.95</b>

### Description de l'objet et de l'utilisation des fonds

#### 1. Fonds "Réserves pour fluctuation de produits, charges et subventions."

Ce fonds a pour but d'égaliser le résultat en fonction de l'évolution des produits, des charges et des subventions, ainsi que de couvrir le fonds de roulement de la Fondation.

Ce fonds est limité à un maximum CHF 80'000.

#### 2. Fonds "Projets pour activités supplémentaires"

Le solde des résultats bénéficiaires après attributions aux autres fonds sont attribués au Fonds "Projets pour activités supplémentaires". Le solde de ce compte est analysé pour déterminer si une activité supplémentaire est possible et, le cas échéant, une proposition sera faite au bureau ou au Conseil pour introduire l'activité dans le programme de l'année suivante.

#### 3. Fonds "Rénovation des locaux"

Ce fonds est destiné aux travaux extérieurs de l'immeuble acquis en copropriété, au changement de système de chauffage, aux installations électriques et à la rénovation des aménagements intérieurs.

#### 4. Fonds "Renouvellement véhicule"

Ce fonds est destiné l'acquisition de véhicules en remplacement de l'existant.

#### 5. Fonds "Fondation Patrick Jucker"

Ce fonds est destiné au solde des dons à but spécifique effectués par la Fondation Patrick Jucker.

#### 6. Fonds "Renouvellement base de données »

Ce fonds est destiné au remplacement des bases de données et logiciels de gestion des projets.



## ANNEXE AUX COMPTES ANNUELS

---

### **Clé de répartition des subventions AI reçues de l'OFAS via insieme Vaud**

La clé de répartition appliquée pour les exercices 2007 à 2012 a été adoptée par les comités de Insieme Vaud et Fondation Coup d'Pouce. Les subventions ont été réparties proportionnellement (par règle de trois) entre un calcul théorique (représentant le 80 % des charges du personnel, charges sociales plafonnées à 20 %, et 80 % des activités) et les subventions effectives. Globalement, la part affectée depuis 2007 à Insieme Vaud représente le 22 % de la subvention totale. La part affectée à la Fondation Coup d'Pouce depuis 2007 représente environ le 78 % de la subvention totale.

La convention qui lie la Fondation Coup d'Pouce à Insieme Vaud arrivera à son terme au 31 décembre 2014 et ne sera pas reconduite.

	<b>2013</b>	<b>2012</b>
Part affectée à insieme Vaud	167'749.00	167'749.00
Part attribuée à Fondation Coup d'Pouce	629'656.00	629'656.00
<b>Subventions OFAS totales perçues par insieme Vaud, via insieme Suisse</b>	<b><u>797'405.00</u></b>	<b><u>797'405.00</u></b>

### **Compte d'exploitation "Cœurs en chocolat" activité organisée par insieme Vaud**

Le détail des chiffres du produit des ventes et des dépenses n'a pas pu être communiqué par Insieme Vaud à la Fondation Coup d'Pouce avant la clôture définitive des comptes 2013.

Il a été néanmoins tenu compte d'un revenu prévisionnel net pour la Fondation de CHF 48'500 (revenu net effectif réalisé en 2012 de CHF 53'783).

## ANNEXE AUX COMPTES ANNUELS

### But de la Fondation

La Fondation Coup d'Pouce est une fondation sans but lucratif au sens des articles 80 et suivants du Code civil suisse.

La Fondation a pour but de contribuer à l'autonomie et à l'intégration sociale des personnes mentalement handicapées, mineures et majeures, et, compléter leur éducation pendant leur temps libres.

25

### Composition du Conseil de fondation

M. Christophe Equey	Président	Signature collective à deux
Mme Michèle Dutoit	Vice-présidente	Signature collective à deux
M. Pierre Delgrande	Secrétaire	Signature collective à deux
M. Charles-Edouard Bagnoud	Membre	Pas de signature
M. Guy-Philippe Bolay	Membre	Pas de signature
Mme Catherine Irondelle	Membre	Pas de signature
Mme Danièle Racheter	Membre	Pas de signature
Mme Catherine Roulet	Membre	Pas de signature
Mme Stéphanie Cacciatore	Membre	Pas de signature
M. Luc Mo Costabella	Membre	Pas de signature ( <i>inscription au RC en cours</i> )
M. André Jomini	Membre	Pas de signature ( <i>inscription au RC en cours</i> )

### Mandat pour la tenue de la comptabilité

LP Fiduciaire, Laure Parisod  
Av. Chablrière 4  
1004 Lausanne

### Organe de révision de la fondation

BDO SA, succursale d'Epalinges  
Case postale 7690  
1002 Lausanne

### Répartition de la fortune de la Fondation

	<u>Limites de placement</u>	<u>31.12.2013</u>		<u>31.12.2012</u>	
		<u>Quote-part de la fortune</u>	<u>Quote-part de la fortune</u>	<u>Quote-part de la fortune</u>	<u>Quote-part de la fortune</u>
	%	%	CHF	%	CHF
Liquidités	100%	38.6	473'606.29	33.7	380'486.65
Créances et actifs transitoires	100%	7.9	97'090.65	8.8	99'783.40
Biens immobiliers	30%	52.5	645'000.00	57.1	645'000.00
Autres actifs	100%	1.0	11'982.00	0.3	3'572.00
<b>Total de la fortune</b>		<b>100</b>	<b>1'227'678.94</b>	<b>100</b>	<b>1'128'842.05</b>

Commentaire : La Fondation a acquis les locaux administratifs qu'elle louait auparavant. Le total de son placement dans des biens immobiliers se trouve au-delà des limites fixées par l'Autorité de surveillance. Cependant, étant donné que ce bien immobilier en copropriété reste destiné à un usage propre, cela n'est pas contraire à son but et est conforme aux décisions prises par le Conseil de Fondation.

### Capital de la Fondation

	<u>31.12.2013</u>	<u>31.12.2012</u>
	CHF	CHF
Capital au 1er janvier	246'779.82	245'668.59
Excédent de produits de l'exercice	1'006.42	1'111.23
<b>Capital de la Fondation</b>	<b>247'786.24</b>	<b>246'779.82</b>

## ANNEXE AUX COMPTES ANNUELS

26

	<b>2013</b>	<b>2012</b>
<b><u>Montant global des actifs mis en gage ou cédés et actifs sous réserve de propriété</u></b>		
Bien immobilier	645'000.00	645'000.00
<i>Cédule hypothécaire 1er rang</i>	<i>500'000.00</i>	<i>500'000.00</i>
<i>Cédule hypothécaire 2ème rang</i>	<i>300'000.00</i>	<i>300'000.00</i>
<b><u>Valeur d'assurance-incendie des immobilisations corporelles</u></b>		
- Mobilier, matériel, installations	121'000.00	121'000.00
- Bien immobilier en copropriété : assuré par la copropriété pour un montant global de CHF 1'140'856.00 et réparti en fonction des millièmes		
<b><u>PPE - Valeur du fonds de rénovation en faveur de la Fondation</u></b>	42'000.00	34'500.00

### **Indications sur la réalisation d'une évaluation du risque**

Aucune approche risque n'a été formalisée pour l'exercice sous revue.

Au cours du mois d'avril 2009, le Conseil de fondation avait procédé à une évaluation du risque.

Cette évaluation a permis d'identifier les risques qui lui paraissent importants, de formuler des mesures de gestion et de surveillance des risques et de décider de leur mise en œuvre.

Cette dernière sera réactualisée lors de la tenue du Conseil de Fondation.

### **Evénements postérieurs à la date du bilan**

Aucun événement postérieur à la date du bilan n'est à signaler.

### **Autres éléments**

#### **1. Impôt à la source**

La Fondation a procédé à une annonce spontanée aux Autorités fiscales. Des retenues d'impôt à la source se sont révélées erronées durant plusieurs exercices.

Nous avons évalués les impacts de cette démarche et constitués une provision pour les années 2001 à 2009.

#### **2. Exonération fiscale**

La Fondation est exonérée de l'impôt sur le bénéfice et le capital ainsi que sur les successions et donations selon correspondance du 20 juillet 1998.

	2013	2012
	CHF	CHF
<b>TABLEAU DE FLUX DE TRESORERIE</b>		
<b>FLUX DE TRESORERIE LIES A L'ACTIVITE</b>		
<i>Résultat de l'exercice</i>	1'006.42	1'111.23
Amortissement	5'658.10	9'569.00
Attributions aux fonds	75'949.20	37'431.45
Dissolution provision pertes sur débiteurs	0.00	-913.25
<i>Excédent brut d'exploitation</i>	82'613.72	47'198.43
Variation des débiteurs	260.95	2'638.40
Variation compte courant insieme Vaud	4'246.10	4'602.70
Variation impôt anticipé à récupérer	-155.70	174.20
Variation subventions à recevoir	-6'473.65	26'385.25
Variation actifs transitoires	4'815.05	-7'243.62
Variation BCV, compte garantie de loyer	0.00	10'277.05
Variation des passifs transitoires et créanciers	26'340.62	-15'061.32
<b>Flux net de trésorerie généré par l'activité</b>	<b>111'647.09</b>	<b>68'971.09</b>
<b>FLUX DE TRESORERIE LIES AUX OPERATIONS D'INVESTISSEMENT</b>		
Acquisitions d'immobilisations corporelles	-14'068.10	-645'000.00
Cessions d'immobilisations	0.00	0.00
<b>Flux net de trésorerie lié aux opérations d'investissement</b>	<b>-14'068.10</b>	<b>-645'000.00</b>
<b>FLUX DE TRESORERIE LIES AUX OPERATIONS DE FINANCEMENT</b>		
Emprunts	0.00	645'000.00
Remboursement d'emprunts	-4'459.35	0.00
<b>Flux net de trésorerie lié aux opérations de financement</b>	<b>-4'459.35</b>	<b>645'000.00</b>
<b>VARIATION DE TRESORERIE</b>		
Liquidités en début d'année	380'486.65	311'515.56
Liquidités en fin d'année	473'606.29	380'486.65
<b>Augmentation des liquidités</b>	<b>93'119.64</b>	<b>68'971.09</b>