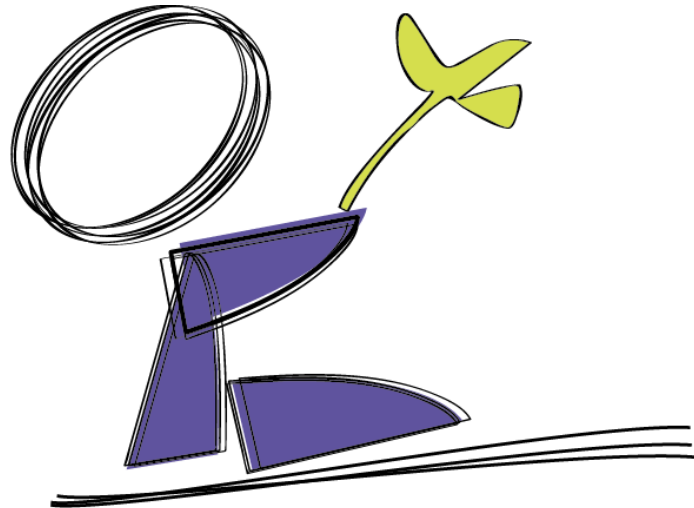


RAPP●RT D'ACTIVITES 2●15



Fondation
Coup d'Pouce



CONSEIL DE FONDATION

Président

M. Christophe Equey

Vice-président

M. Pierre Delgrande

Membres

M. Charles-Edouard Bagnoud

M. Guy-Philippe Bolay

Me Stéphanie Cacciatore

M. Luc Mo Costabella

Mme Michèle Dutoit

Mme Danièle Racheter

EQUIPE DE DIRECTION

Directrice

Mme Valérie Moraschinelli

Coordinatrice

Mme Vicki Bianchi

Comptabilité

LP Fiduciaire à Lausanne

Mme Laure Parisod

Secrétariat

Mme Vanessa Corthésy

Mme Emilia Clerc



SOMMAIRE

- Le mot du président
- La vie de la Fondation
- Le projet rêvé : « Projet Chamois / Tour du Mont-Blanc »
- Le Centre de loisirs la Cabane Orange – autisme suisse romande

LE MOT DU PRÉSIDENT :

« DE NOUVELLES PRESTATIONS D'ORES ET DÉJÀ ATTENDUES AVEC IMPATIENCE »

2015 restera dans la mémoire de la Fondation comme une année de travail aussi intense que passionnante. Tout en poursuivant et en développant la gestion du Centre de loisirs la Cabane Orange pour l'association autisme suisse romande et en préparant un projet de Tour du Mont-Blanc prévu en 2016 grâce au soutien de la Fondation Patrick Jucker et de la Fondation Juchum, tous nos efforts se sont concentrés sur l'étude de nouvelles prestations.

Alors que le droit pour chacun d'accéder au monde des loisirs est largement reconnu, il subsiste encore une certaine discrimination pour les enfants, les adolescents et les adultes présentant une déficience. De nombreuses personnes manifestent le souhait de pouvoir participer aux mêmes activités que tout un chacun. Or, si l'offre au sein des structures spécialisées semble être adaptée à la demande, il n'en va pas de même pour les structures ordinaires.

Fort de ce constat, nous avons mené un travail conséquent de réflexions et d'analyses approfondies pour identifier et objectiver ces besoins nouveaux. Nous sommes également allés à la rencontre des organisations traditionnelles de loisirs pour évaluer leur ouverture et leur capacité à recevoir des personnes avec une déficience.

Ces démarches nous ont montré que non seulement le développement de prestations inclusives répond à une réelle nécessité, mais qu'elles sont attendues de toutes parts avec impatience.

Dans ce contexte très favorable, nous avons été infiniment sensible à l'honneur que nous ont fait le professeur Charles Gardou de l'Université Lumière Lyon 2 et Jean-Louis Korpès, professeur émérite de la Haute Ecole fribourgeoise de travail social, d'accepter de participer au comité scientifique que le Conseil de Fondation a décidé de créer pour accompagner nos travaux notamment pour leurs aspects conceptuels. Nous sommes très reconnaissants de leur disponibilité, de leur confiance, des précieux conseils qu'ils nous ont prodigués et de leur soutien immédiat et enthousiaste.

Portée par une réelle visée inclusive, la Fondation est très heureuse que son initiative ait rencontré un écho si positif. C'est l'assurance qu'elle va pouvoir continuer à développer sa contribution à la promotion de la participation sociale, de l'intégration et de l'autonomie des enfants, des adolescents et des adultes avec une déficience intellectuelle et/ou des troubles du spectre de l'autisme dans les milieux de loisirs ordinaires.

Pour terminer ce propos, nous tenons à exprimer notre sincère reconnaissance aux autorités qui nous accordent leur confiance et leur soutien, à nos partenaires réguliers tels que autisme suisse romande ou la Fondation Jucker, dont nous apprécions l'excellente et fructueuse collaboration. Nous adressons aussi tous nos remerciements à celles et ceux qui ont fait et qui feront encore à l'avenir vivre et progresser la Fondation Coup d'Pouce en particulier la direction, le secrétariat, les collaboratrices et les collaborateurs.

Christophe Equey, président.



LA VIE DE LA FONDATION

Comme le relevait notre Président, l'année 2015 fut bien remplie et animée par de beaux projets et de belles rencontres.

A la demande de l'association autisme suisse romande, nous avons adapté l'offre de séjours pour le Centre de loisirs de la Cabane Orange. En effet, face à l'augmentation des demandes, l'offre des séjours d'été a été augmentée pour pouvoir proposer une place à chaque personne. Ainsi, cet été, 46 personnes avec un trouble du spectre de l'autisme partiront en séjour, contre 31 l'été 2015.

Un autre défi fut l'organisation du Projet Chamois et le démarrage de la préparation du groupe de randonneurs qui va effectuer cet été le mythique Tour du Mont-Blanc. Le groupe a maintenant trouvé son rythme et vous pourrez constater dans les pages qui suivent que malgré l'effort chacun garde le sourire ! Nous leur souhaitons plein succès pour cette belle aventure humaine et sportive.

Finalement, les perspectives de développement de nouvelles prestations de loisirs dans les milieux ordinaires nous ont amené à faire de belles rencontres. Nous avons été en contact notamment avec nos collègues genevois de Cap Loisirs qui proposent déjà ce type de prestations depuis plusieurs années.

Ils ont aimablement accepté de nous faire part de leurs expériences et nous avons pu compter sur leurs précieux conseils.

Nous avons également rencontré plusieurs acteurs des milieux de loisirs ordinaires. Ces derniers ont été très enthousiastes à l'idée de participer à la mise en place de prestations qui permettent de créer une passerelle entre les personnes avec une déficience et le milieu des loisirs ordinaires. Ces rencontres nous ont permis d'entrevoir de belles collaborations dans le futur.

Avant de nous replonger avec énergie et conviction dans les nombreux projets en cours de réalisation, je tenais à remercier toutes les personnes, participants, familles, collaborateurs, partenaires du réseau qui nous ont accordé leur confiance durant cette année 2015 et qui nous ont aidés dans nos différents projets. Et finalement, un grand merci à notre Président et aux membres du Conseil de Fondation pour leur fidèle soutien.

Valérie Moraschinelli, directrice

PROJET CHAMOIS – TOUR DU MONT-BLANC

6

L'objectif est de permettre à sept personnes avec une déficience intellectuelle de réaliser un trek de 14 jours autour du Mont-Blanc durant l'été 2016. Ils seront accompagnés par deux accompagnatrices en moyenne montagne et 6 moniteurs.

Partant du constat qu'une partie des personnes fréquentant les activités de la Fondation Coup d'Pouce souhaiteraient bénéficier d'une offre correspondant à leurs envies d'effort physique, de dépassement de soi tout en découvrant le milieu naturel de la montagne, la Fondation propose un nouveau défi pour l'été 2016. En plus d'une expérience de vie exceptionnelle et d'un gain d'autonomie, ce projet vise également un processus d'inclusion sociale.

Durant ces 14 jours, nous souhaitons offrir aux participant(e)s de vivre une expérience extraordinaire lors de cette randonnée adaptée : découvrir l'itinérance, la vie en cabane, le milieu naturel spécifique de nos Alpes (faune et flore), les histoires et cultures des populations de montagne, tout en s'intégrant dans un groupe où chacun-e, bien que différent-e, a des aspirations similaires.

Nous tenons à remercier très chaleureusement la Fondation Jucker et la Fondation Juchum pour leurs généreux dons qui nous permettent de réaliser ce projet.



Résumé des activités 2015



« Tour du Cubly » *Le 3 octobre 2015*

La première sortie du groupe « Chamois », était une balade de « mise en jambes » sur les hauts de Montreux. Les randonneurs sont partis des Avants pour rejoindre Sonloup. Le groupe a ensuite marché jusqu'au sommet du Cubly pour découvrir la vue panoramique sur le Léman.

7

« Week-end au Pays d'Enhaut » *du 6 au 8 novembre 2015*

Après la « mise en jambes », les voilà partis pour deux journées de marche dans le beau Pays d'Enhaut. Au programme « *le sommet de la Laitemaire* » & « *la Réserve de la Pierreuse* ». Ils ont marché environ dix heures sur le week-end.

Et en 2016...

« De la Menthue au Talent à travers le Gros-de-Vaud » *Le 30 janvier 2016*

Cette sortie du groupe « Chamois » était itinérante, entre Bercher et Echallens. Un parcours assez plat, mais avec une douzaine de kilomètres pour parfaire l'entraînement !



« Les gorges de l'Orbe » *Le 27 février 2016*

La sortie de février a emmené les marcheurs dans les sauvages gorges de l'Orbe. Les randonneurs sont partis à l'aventure des gorges depuis le village de Montcherrand. Un parcours d'une douzaine de kilomètres !

« Entre vignes et forêts - d'Aigle à Panex » *Le 19 mars 2016*



La journée d'entraînement de mars a emmené nos marcheurs à la découverte des forêts de pins du Plantour en passant par le hammeau viticole de Verschiez pour enfin arriver à Panex et contempler la magnifique vue sur les Dents du midi.

La suite des aventures ...

8



« Dent de Vaulion » le 30 avril 2016

« Dans la région de Leysin » le 28 mai 2016

« Aux Paccots » du 24 au 26 juin 2016

« Le Tour du Mont-Blanc » du 25 juillet au 7 août 2016

Nous souhaitons plein succès et beaucoup de plaisir
aux randonneurs du Tour du Mont-Blanc !



LES ACTIVITÉS DE LA CABANE ORANGE

Depuis 2011, l'Association autisme **suisse romande** nous a confié l'organisation des activités de son centre de loisirs « *La Cabane Orange* ». Ce partenariat a permis de poursuivre la formation des collaborateurs aux spécificités de l'organisation d'activités de loisirs pour les personnes présentant des troubles du spectre de l'autisme.

9

Depuis 2015, en raison d'une demande croissante, le nombre de journées proposées a été doublé et les activités jusque-là réservées aux enfants et adolescents ont pu devenir accessibles aux adultes.

Pour les enfants et adolescents, 8 week-ends ont été organisés. Ils ont pu découvrir les joies de la neige, se balader dans le préhisto-parc en apercevant le monde des dinosaures, découvrir le panorama éblouissant du Creux du Van et à la veille des fêtes de fin d'année chacun a pu confectionner des douceurs et visiter un marché de Noël.

Pour les adultes, 6 week-ends ont été organisés. Ils ont pu s'initier à l'escalade et au Land'art, naviguer avec la CGN sur le lac Léman, se balader le long des bisses et la fin de l'année a été sportive avec de l'équitation et des parcours d'obstacles, jeux d'équipes et défis sportifs.

La Fouly a accueilli un groupe d'enfants pour une semaine de séjour et Prêles a accueilli une groupe d'adultes pour deux semaines de séjour.

Au programme notamment, des balades en montagne, au bord de lac, du cheval, du bateau, découvertes de nouvelles régions.

La Fondation a ainsi organisé **594.5 journées** d'activités pour l'association autisme **suisse romande** et un total de **145 collaborateurs** ont été engagés pour l'accompagnement.



JOURNÉES D'ACTIVITÉS CABANE ORANGE EN 2015

10

• Séjour d'été – La Fouly (1 semaine)	104.0
• Séjour d'été – Prêles (2 semaines)	238.0
• Week-ends – mineurs (8 activités)	150.0
• Week-ends – majeurs (6 activités)	102.5
TOTAL DES JOURNEES	594.5

Personnes accueillies sur les activités de la Cabane Orange

	Mineurs	Majeurs	Total
Week-ends	60	48	108
Séjours d'été	17	14	31
	77	62	139

Collaborateurs engagés sur les activités de la Cabane Orange

- Responsables 16 personnes
- Co-responsables 2 personnes
- Moniteurs / monitrices 122 personnes
- Cuisiniers/cuisinières 2 personnes
- Aides de cuisine 3 personnes

REMERCIEMENTS

Le soutien et la générosité de nombreuses personnes et des organisations sensibles aux buts de la Fondation nous ont permis à nouveau cette année de remplir notre mission.

Nos remerciements vont **aux autorités cantonales vaudoises** qui nous soutiennent :

- Le Service des Assurances Sociales et de l'Hébergement - SASH
- Le Service de l'Enseignement Spécialisé et de l'Appui à la Formation - SESAF

11

Nous remercions également l'association autisme suisse romande qui nous confie, depuis 5 ans, l'organisation de son centre de loisirs.

Diverses Fondations nous ont également soutenues dans l'organisation de nos activités :

- La **Fondation Patrick Jucker et la Fondation Juchum** grâce à qui le projet extraordinaire du Tour du Mont-Blanc a pu voir le jour.
- La **Fondation Eben-Hézer** qui nous met à disposition gracieusement son infrastructure pour les départs et les retours des séjours d'été.

Il nous faut encore remercier toutes les personnes qui ont participé de près ou de loin à la vie de la Fondation, familles, tuteurs, partenaires institutionnels pour leur confiance et leur collaboration depuis de nombreuses années.

Et nous ne pourrions conclure sans adresser nos très sincères remerciements aux participants pour leur confiance et leur fidélité et aux collaborateurs d'activités sans qui la Fondation n'aurait pu offrir des activités de qualité.



Merci...

Rapport de l'organe de révision sur le contrôle restreint au Conseil de fondation de la

Fondation Coup d'Pouce, Lausanne

En notre qualité d'organe de révision, nous avons contrôlé les comptes annuels (bilan, compte d'exploitation et annexe) de la Fondation Coup d'Pouce pour l'exercice arrêté au 31 décembre 2015.

La responsabilité de l'établissement des comptes annuels incombe au conseil de fondation alors que notre mission consiste à contrôler ces comptes. Nous attestons que nous remplissons les exigences légales d'agrément et d'indépendance.

Notre contrôle a été effectué selon la Norme suisse relative au contrôle restreint. Cette norme requiert de planifier et de réaliser le contrôle de manière telle que des anomalies significatives dans les comptes annuels puissent être constatées. Un contrôle restreint englobe principalement des audits, des opérations de contrôle analytiques ainsi que des vérifications détaillées appropriées des documents disponibles dans l'entreprise contrôlée. En revanche, des vérifications des flux d'exploitation et du système de contrôle interne ainsi que des audits et d'autres opérations de contrôle destinées à détecter des fraudes ou d'autres violations de la loi ne font pas partie de ce contrôle.

Lors de notre contrôle, nous n'avons pas rencontré d'élément nous permettant de conclure que les comptes annuels ne sont pas conformes à la loi, à l'acte de fondation et au règlement.

Lausanne, le 6 avril 2016

BDO SA



René-Marc Blaser

Expert-réviseur agréé



pp Catherine Keller

Expert-réviseur agréé
Auditeur responsable

Annexe
Comptes annuels

BILAN AU 31 DECEMBRE	2015	2014
	CHF	CHF
ACTIF		
Actif circulant	562'234.42	792'479.54
Trésorerie et actifs cotés en bourse détenus à court terme	547'989.31	759'842.24
Caisse	68.75	325.40
Chèques postaux	504'725.56	524'866.24
Banque	43'195.00	1'262.60
BCV, portefeuille titres	0.00	233'388.00
Créances résultant de prestations de services	3'677.10	5'117.55
Débiteurs	3'737.10	7'917.55
Provision pour pertes sur débiteurs	-60.00	-2'800.00
Autres créances à court terme	0.00	23'751.75
Impôt anticipé à récupérer	0.00	1'172.45
Subventions à recevoir	0.00	22'579.30
Actifs de régularisation	10'568.01	3'768.00
Actifs transitoires	10'568.01	3'768.00
Actif immobilisé	240'424.55	649'903.00
Immobilisations corporelles	240'424.55	649'903.00
Mobilier de bureau	1.00	1.00
Machines de bureau	1.00	1.00
Matériel informatique	2'940.00	4'900.00
Véhicule	0.00	1.00
Immeuble	237'482.55	645'000.00
TOTAL ACTIF	802'658.97	1'442'382.54

BILAN AU 31 DECEMBRE	2015	2014
	CHF	CHF
PASSIF		
Capitaux étrangers	590'269.23	1'230'366.43
Capitaux étrangers à court terme	39'185.63	108'051.53
Dettes résultant de l'achat de biens et prestations de services	2'224.13	9'516.13
Créanciers	2'224.13	9'516.13
Passifs de régularisation	36'961.50	98'535.40
Passifs transitoires	36'961.50	98'535.40
Capitaux étrangers à long terme	551'083.60	1'122'314.90
Dettes à long terme portant intérêt	237'482.55	435'980.50
BCV, prêt hypothécaire	237'482.55	435'980.50
Fonds affectés	313'601.05	686'334.40
Fonds "Réserves pour fluctuation de produits, charges et subv."	45'200.00	80'000.00
Fonds "Projets pour activités supplémentaires"	121'009.30	80'530.95
Fonds "Rénovation des locaux"	55'000.00	55'000.00
Fonds "Renouvellement véhicule"	0.00	10'000.00
Fonds "Fondation Patrick Jucker"	12'589.35	3'415.45
Fonds "Renouvellement base de données"	34'000.00	24'000.00
Fonds "Amortissement prêt hypothécaire"	45'802.40	0.00
Fonds "Réserves immeuble"	0.00	433'388.00
Capitaux propres	212'389.74	212'016.11
Capital	212'016.11	247'786.24
Résultat de l'exercice	373.63	(35'770.13)
TOTAL PASSIF	802'658.97	1'442'382.54

COMPTE D'EXPLOITATION DE L'EXERCICE	2015	BUDGET 2015	2014
	CHF	CHF	CHF
PRODUITS			
Participations frais de fonctionnement	9'590.00	9'450.00	54'461.00
Participations individuelles aux activités	30'360.00	30'450.00	192'021.00
Contributions allocation pour impotence autisme suisse romande - "Cabane Orange"	13'075.60	14'000.00	68'700.50
Participations SESAF	174'681.80	173'500.00	71'193.72
	2'400.75	0.00	11'319.35
Total produits des prestations	230'108.15	227'400.00	397'695.57
Subvention AI reversée par Insieme Vaud	0.00	0.00	629'656.00
Subvention Denk an Mich	0.00	0.00	79'522.75
Subvention cantonale SASH coordination	0.00	0.00	32'900.00
Subvention cantonale SASH séjour d'été	0.00	0.00	44'759.30
Total des subventions	0.00	0.00	786'838.05
SASH - contrat de mandat	150'000.00	150'000.00	0.00
Recettes provenant de la location de bus	0.00	0.00	9'111.20
Don Fondation Patrick Jucker	20'000.00	20'000.00	20'000.00
Dons non-affectés	5'364.75	0.00	2'166.40
Produits divers	2'703.30	0.00	3'097.95
Autres produits d'exploitation	178'068.05	170'000.00	34'375.55
Total des produits	408'176.20	397'400.00	1'218'909.17

COMPTE D'EXPLOITATION DE L'EXERCICE	2015	BUDGET 2015	2014
	CHF	CHF	CHF
CHARGES			
Charges des activités permanentes	186'122.70	197'500.00	905'011.40
Salaires	167'326.30	180'650.00	179'799.95
./ Indemnités reçues des assurances	-1'783.45	0.00	0.00
Assurances sociales	41'719.85	45'150.00	43'239.90
Autres charges de personnel	4'090.90	6'500.00	6'049.55
Total des charges de personnel	211'353.60	232'300.00	229'089.40
Frais de locaux	23'608.44	25'000.00	26'196.35
Sous-location	-18'610.50	-18'300.00	-17'260.00
Frais de bureau	10'691.10	17'100.00	25'414.61
Frais de véhicules et déplacements	373.35	0.00	14'273.35
Assurances d'exploitation	1'753.35	2'000.00	1'769.45
Honoraires de tiers	2'870.00	2'500.00	6'350.00
Honoraires comptabilité	23'637.20	19'700.00	43'050.80
Frais de représentation (15ème anniversaire)	0.00	0.00	3'660.20
Attribution provision pour pertes sur débiteurs	0.00	0.00	2'800.00
Total des autres charges d'exploitation	44'322.94	48'000.00	106'254.76
Amortissements	1'961.00	2'000.00	4'079.00
Total des charges directes	443'760.24	479'800.00	1'244'434.56
Total des produits (+) moins (-) charges directes	-35'584.04	-82'400.00	-25'525.39
Produits financiers	84.01	200.00	2'535.62
Charges (-) financières	-7'030.29	-4'900.00	-8'916.96
Produits (+) et charges financières (-)	-6'946.28	-4'700.00	-6'381.34
Résultat d'exploitation (à reporter)	-42'530.32	-87'100.00	-31'906.73

COMPTE D'EXPLOITATION DE L'EXERCICE	2015	BUDGET	2014
	CHF	2015 CHF	CHF
Résultat d'exploitation (report)	-42'530.32	-87'100.00	-31'906.73
Produits (+) et charges (-) exceptionnels			
Part excédent produits "Cœurs en chocolat"	40'478.35	0.00	0.00
Attribution (-) au Fonds "Projets pour activités supplémentaires"	-40'478.35	0.00	0.00
Produits (+) des exercices antérieurs	17'470.50	0.00	1'065.40
Charges (-) des exercices antérieurs	-192.65	0.00	-1'513.35
Attribution (-) au Fonds "Réserves pour fluctuation de produits, charges et subventions"	-17'200.00	0.00	0.00
Dissolution (+) du Fonds "Réserves pour fluctuation de produits, charges et subventions"	52'000.00	0.00	0.00
Dissolution (+) du Fonds "Renouvellement véhicule"	10'000.00	0.00	0.00
Attribution (-) au Fonds "Renouvellement base de données"	-10'000.00	0.00	0.00
Attribution (-) au Fonds "Fondation Patrick Jucker"	-9'173.90	0.00	-3'415.45
Part dissolution Fondation d'Aide à Insieme Vaud	19'931.85	0.00	433'388.00
Attribution (-) au Fonds "Réserves immeuble"	-19'931.85	0.00	-433'388.00
Dissolution (+) du Fonds "Réserves immeuble"	453'319.85	0.00	0.00
Attribution (-) au Fonds "Amortissement prêt hypothécaire"	-45'802.40	0.00	0.00
Amortissement exceptionnel immeuble	-407'517.45	0.00	0.00
Résultat des produits (+) et charges exceptionnels (-)	42'903.95	0.00	-3'863.40
Résultat de l'exercice	373.63	-87'100.00	-35'770.13

COMPTE D'EXPLOITATION PAR ACTIVITES

2015

BUDGET
2015

CHF

CHF

Projet Chamois - Tour du Mont-Blanc financé par des dons privés

18

Total charges des activités	-12'358.00	0.00
Total des participations des usagers	1'531.90	0.00
Don Fondation Patrick Jucker	20'000.00	0.00
Attribution fonds "Fondation Patrick Jucker"	-9'173.90	0.00
Résultat	0.00	0.00

Activités "Cabane Orange" financées par autisme suisse romande
(14 week-ends, 2 séjours d'été et 1 journée)

Total charges des activités	-228'576.25	-227'400.00
Total des participations des usagers	51'493.70	53'900.00
Participations SESAF	2'400.75	0.00
Participation autisme suisse romande	174'681.80	173'500.00
Résultat	0.00	0.00

ANNEXE AUX COMPTES ANNUELS

Evolution des fonds spécifiques et provisions

	Soldes au 01.01.2015	Attributions	Dissolutions	Soldes au 31.12.2015
Fonds "Réserves pour fluctuation de produits, charges et subventions."	80'000.00	17'200.00	-52'000.00	45'200.00
Fonds "Projets pour activités supplémentaires"	80'530.95	40'478.35	0.00	121'009.30
Fonds "Rénovation des locaux"	55'000.00	0.00	0.00	55'000.00
Fonds "Renouvellement véhicule"	10'000.00	0.00	-10'000.00	0.00
Fonds "Fondation Patrick Jucker"	3'415.45	9'173.90	0.00	12'589.35
Fonds "Renouvellement base de données"	24'000.00	10'000.00	0.00	34'000.00
Fonds "Amortissement prêt hypothécaire"	0.00	45'802.40	0.00	45'802.40
Total des fonds réalisables à court terme	252'946.40	122'654.65	-62'000.00	313'601.05
Fonds "Réserves immeuble"	433'388.00	19'931.85	-453'319.85	0.00
Total des fonds réalisables à long terme	433'388.00	19'931.85	-453'319.85	0.00
Total des fonds	686'334.40	142'586.50	-515'319.85	313'601.05

Description de l'objet et de l'utilisation des fonds

1. Fonds "Réserves pour fluctuation de produits, charges et subventions."

Ce fonds a pour but d'égaliser le résultat en fonction de l'évolution des produits, des charges et des subventions, ainsi que de couvrir le fonds de roulement de la Fondation. Ce fonds est limité à un maximum CHF 80'000.

Attribution de CHF 17'200.00 provenant des produits extraordinaires de l'exercice 2015.

La perte de l'exercice 2015 arrondie à CHF 52'000.00 a été prélevée en dissolution du fonds.

Cette somme provient de la perte d'exploitation de CHF 42'530.32 et de l'excédent de produit de CHF 9'173.90 du don de la Fondation Patrick Jucker.

2. Fonds "Projets pour activités supplémentaires"

Le solde des résultats bénéficiaires après attributions aux autres fonds sont attribués au Fonds "Projets pour activités supplémentaires". Le solde de ce compte est analysé pour déterminer si une activité supplémentaire est possible et, le cas échéant, une proposition sera faite au Bureau ou au Conseil de Fondation pour introduire l'activité dans le programme de l'année suivante.

Attribution de la part de la Fondation Coup d'Pouce de la vente de cœurs 2014.

3. Fonds "Rénovation des locaux"

Ce fonds est destiné aux travaux extérieurs de l'immeuble acquis en copropriété, au changement de système de chauffage, aux installations électriques et à la rénovation des aménagements intérieurs.

ANNEXE AUX COMPTES ANNUELS

4. Fonds "Renouvellement véhicule"

Ce fonds n'a plus lieu d'être, il est donc dissout au profit du renouvellement de la base de données.

5. Fonds "Fondation Patrick Jucker"

Ce fonds est destiné au solde des dons à but spécifique effectués par la Fondation Patrick Jucker.

Attribution du solde disponible en 2015 en faveur des activités 2016.

6. Fonds "Renouvellement base de données"

Ce fonds est destiné au remplacement des bases de données et logiciels de gestion des projets.

Attribution de la dissolution du Fonds « Renouvellement véhicule ».

7. Fonds "Amortissement prêt hypothécaire"

Ce fonds est destiné à l'amortissement partiel du prêt hypothécaire à taux fixe BCV.

Attribution de CHF 45'802.40 du fonds « Réserves immeuble » (cf. ci-dessous).

8. Fonds "Réserves immeuble"

Ce fonds résulte de la part allouée à la Fondation Coup d'Pouce suite à la dissolution de la Fondation d'Aide à insieme Vaud.

Attribution de CHF 7'931.85 du gain comptable (différences entre la valeur d'acquisition et la valeur d'achat) de la vente des titres et de CHF 12'000.00 correspondant au solde des liquidités de la dissolution de la Fondation d'aide à insieme Vaud.

Dissolution de CHF 45'802.40 en faveur du fonds "Amortissement prêt hypothécaire". Cette somme représente les liquidités disponibles pour l'amortissement du prêt hypothécaire à taux fixe BCV.

Dissolution complète du fonds (solde de CHF 407'517.45) en vue de l'amortissement du bien immobilier.

ANNEXE AUX COMPTES ANNUELS

But de la Fondation

La Fondation Coup d'Pouce est une fondation sans but lucratif au sens des articles 80 et suivants du Code civil suisse.

La Fondation a pour but la formation, l'éducation et l'accompagnement de personnes mineures et majeures présentant une déficience intellectuelle, des troubles du spectre de l'autisme ou d'autres déficiences limitant leur indépendance.

Composition du Conseil de fondation

M. Christophe Equey	Président	Signature collective à deux
M. Pierre Delgrande	Vice-président	Signature collective à deux
Vacant	Secrétaire	En cours de renouvellement
Mme Michèle Dutoit	Membre	Pas de signature
M. Guy-Philippe Bolay	Membre	Pas de signature
Mme Danièle Racheter	Membre	Pas de signature
Mme Stéphanie Cacciatore	Membre	Pas de signature
M. Luc Mo Costabella	Membre	Pas de signature

21

Mandat pour la tenue de la comptabilité

LP Fiduciaire Sàrl
Av. de la Chablière 4
1004 Lausanne

Organe de révision de la fondation

BDO SA, succursale d'Epalinges
Case postale 7690
1002 Lausanne

Répartition de la fortune de la Fondation

	<u>Limites de placement</u>	<u>31.12.2015</u>		<u>31.12.2014</u>	
		<u>Quote-part de la fortune</u>		<u>Quote-part de la fortune</u>	
	%	%	CHF	%	CHF
Liquidités	100%	68.3%	547'989.31	36.5%	526'454.24
Avoirs à court terme cotés	20%	0.0%	0.00	16.2%	233'388.00
Créances et actifs transitoires	100%	1.8%	14'245.11	2.3%	32'637.30
Biens immobiliers	30%	29.6%	237'482.55	44.7%	645'000.00
Autres actifs	100%	0.4%	2'942.00	0.3%	4'903.00
Total de la fortune		100%	802'658.97	100%	1'442'382.54

Commentaire : La Fondation a acquis les locaux administratifs qu'elle louait auparavant. Le total de son placement dans des biens immobiliers se trouve dans les limites fixées par l'Autorité de surveillance. Ce bien immobilier en copropriété est destiné à un usage propre conformément aux décisions prises par le Conseil de Fondation.

Capital de la Fondation

	<u>31.12.2015</u>	<u>31.12.2014</u>
	CHF	CHF
Capital au 1er janvier	212'016.11	247'786.24
Excédent de produits de l'exercice	373.63	-35'770.13
Total	212'389.74	212'016.11

	2015	2014
Montant global des actifs mis en gage ou cédés et actifs sous réserve de propriété		
Bien immobilier	237'482.55	645'000.00
<i>Cédule hypothécaire 1er rang</i>	<i>500'000.00</i>	<i>500'000.00</i>
<i>Cédule hypothécaire 2ème rang</i>	<i>300'000.00</i>	<i>300'000.00</i>
PPE - Valeur du fonds de rénovation en faveur de la Fondation	54'000.00	48'000.00
Valeur d'assurance incendie de la part de copropriété (ECA indice 125)	743'006.40	713'285.40

Evénements postérieurs à la date du bilan

Aucun événement postérieur à la date du bilan n'est à signaler.

Autres éléments

1. Impôt à la source

La Fondation a procédé à une annonce spontanée aux Autorités fiscales. Des retenues d'impôt à la source se sont révélées erronées durant plusieurs exercices.

Nous avons évalué les impacts de cette démarche et constitué une provision pour les années 2001 à 2009.

2. Exonération fiscale

La Fondation est exonérée de l'impôt sur le bénéfice et le capital ainsi que sur les successions et donations selon correspondance du 20 juillet 1998.

3. Explications relatives aux postes produits et charges extraordinaires

	<u>Produits</u>	<u>Charges</u>
Vente du bus	5'000.00	
Dissolutions de provisions des exercices antérieurs	10'517.60	
Encaissement API 2014	631.80	
Patrick Location, retour caution	950.00	
Divers	371.10	
Frais de mise en poursuite et divers		192.65
Total	17'470.50	192.65

4. Déclaration du nombre d'emplois à plein temps

Le nombre d'emplois à plein temps en moyenne annuelle est inférieur à 10 collaborateurs.

COMPTE D'EXPLOITATION DE L'EXERCICE	2015	BUDGET 2015	2014
	CHF	CHF	CHF
PRODUITS			
Produits des prestations	230'108.15	227'400.00	397'695.57
Subventions	0.00	0.00	786'838.05
Autres produits d'exploitation	178'068.05	170'000.00	34'375.55
Total des produits	408'176.20	397'400.00	1'218'909.17
CHARGES			
Charges des activités permanentes	186'122.70	197'500.00	905'011.40
Charges de personnel	211'353.60	232'300.00	229'089.40
Autres charges d'exploitation	44'322.94	48'000.00	106'254.76
Amortissements	1'961.00	2'000.00	4'079.00
Total des charges directes	443'760.24	479'800.00	1'244'434.56
Total des produits (+) moins (-) charges directes	-35'584.04	-82'400.00	-25'525.39
Produits (+) et charges financières (-)	-6'946.28	-4'700.00	-6'381.34
Résultat d'exploitation (à reporter)	-42'530.32	-87'100.00	-31'906.73
Produits (+) et charges (-) exceptionnels	-329'829.40	0.00	432'940.05
Attribution (-) et dissolution (+) des Fonds	372'733.35	0.00	-436'803.45
Résultat des produits (+) et charges exceptionnels (-)	42'903.95	0.00	-3'863.40
Résultat de l'exercice	373.63	-87'100.00	-35'770.13